

MKBA training Provincie Noord-Holland

Omscholing duurzaamheid

ECORYS 

90
Years
Answering
tomorrow's
challenges
today

21 april 2023

Voorstellen

- Bart Witmond
- Politicoloog met economie
- 13 jaar 3 ministeries, o.a. Verkeer & Waterstaat
- Partner Ecorys
- 20 jaar ervaring met investeringsvraagstukken overheden
- Maatschappelijke kosten-batenanalyses
- Inwoner van Haarlem



Programma

- 13.00 – 13.45: Basis- en achtergrondinformatie over MKBA
- 13:45 - 14:00: Instructie casus
- 14:00 – 14:10: Pauze
- 14:10 – 14:30: Kahoot
- 14:30 – 15:00: Praktijkvoorbeelden
- 15:00 – : Facultatief vragenuurtje

Grootste probleem nieuwe baan??



Grootste probleem nieuwe baan??

Afkortingen

AE	Adverse Event
ABR	Algemeen Beoordeling en Registratie formulier
AIMDD	Active Implantable Medical Devices Directive
AR	Adverse Reaction
AVG	Algemene Verordening Gegevensbescherming
BI	Bevoegde Instantie
BROK	Basiscursus Regelgeving & Organisatie voor Klinisch onderzoekers
CBG	College van Beoordeling Geneesmiddelen
CE	Conformité Européenne
CCMO	Centrale Commissie Mensgebonden Onderzoek
CRF	Case Report Form
CV	Curriculum Vitae
DCRF	Dutch Clinical Research Foundation
DMP	Data Management Plan
DSMB	Data Safety Monitoring Board= IDMC, Independent Data-Monitoring Committee
EMA	European Medicines Agency
EU	European Union

MKBA =

maatschappelijke kosten-batenanalyse

Afweging kosten en baten

Handreiking voor inzet kosten-batenanalyses binnen provincie Noord-Holland



Rotterdam, 7 oktober 2019



Investeringen bereikbaarheid

Handreiking onderbouwing effectiviteit efficiëntie in Stadsregio Amsterdam



Leerdoelen

- Begrijpen fundament en uitgangspunten **MKBA**
- Interpreteren en toepassen uitkomsten



MKBA wortels in de filosofie

MKBA gebaseerd op consequentialisme (stroming binnen de **normatieve ethiek**)

Normatieve ethiek houdt zich bezig met de vraag: wat is ‘**goed**’ handelen?

Consequentialisme / gevolgen ethiek:

- Indien de consequenties / gevolgen goed zijn, is een handeling goed;

Stroming binnen consequentialisme is utilisme

- Interessant in hoeverre mensen gelukkig worden van consequenties;
- **Doel overheid:** Nederlanders zo gelukkig mogelijk maken;

Hoe bepaal je of Nederlanders netto gelukkiger worden van een overheidshandeling?

- **Kaldor en Hicks (1930)**: als de mensen die erop vooruitgaan in theorie de nadelen van de mensen die er door een overheidshandeling op achteruit gaan kunnen compenseren en nog wat overhouden, wordt er aan het principe voldaan.
- Rond **1930** probeert men dit te meten. Eerste MKBA in de VS (Hoover Dam).
- Rond **1955** eerste MKBA in Nederland uitgevoerd door Jan Tinbergen (Deltawerken), directeur NEI (voorganger Ecorys)
- Vanaf **2013**: Algemene Leidraad voor maatschappelijke kosten-batenanalyse.



- Uniforme methodiek na discussie grote projecten (o.a. Betuwelijn)
- Onderzoeksprogramma Ministeries V&W en EZ: Leidraad Overzicht Economische Effecten Infrastructuur (OEEI, 2000)



Sinds die tijd diverse vervolgonderzoeken

- Evaluatie Leidraad OEI: diverse aanvullingen
- Toespitsing Leidraad OEI voor reguliere MIRT-projecten (Werkwijzers 2004, 2008, 2010 en 2012)
- Verbreding Leidraad OEI naar andere beleidsterreinen (gebiedsontwikkeling en veiligheid)
- Nieuwe Algemene Leidraad MKBA (2013)
- Werkwijzer MKBA in sociaal domein (2016)

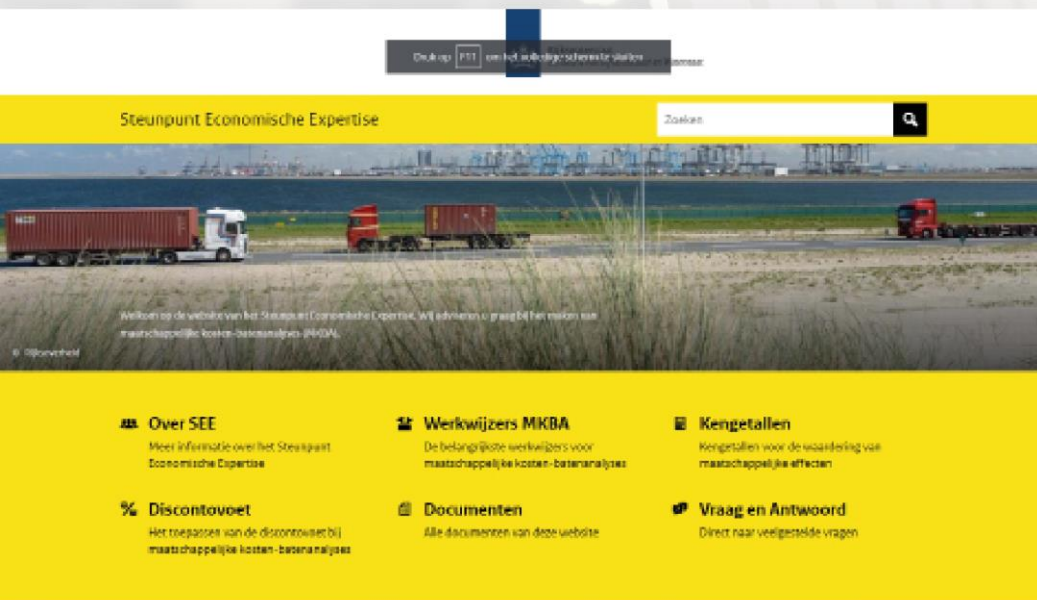
- Werkwijzer MKBA bij MIRT-verkenningen (2018)
- Werkwijzer MKBA Milieu (2017) en natuur (2019)



Wat is een MKBA?

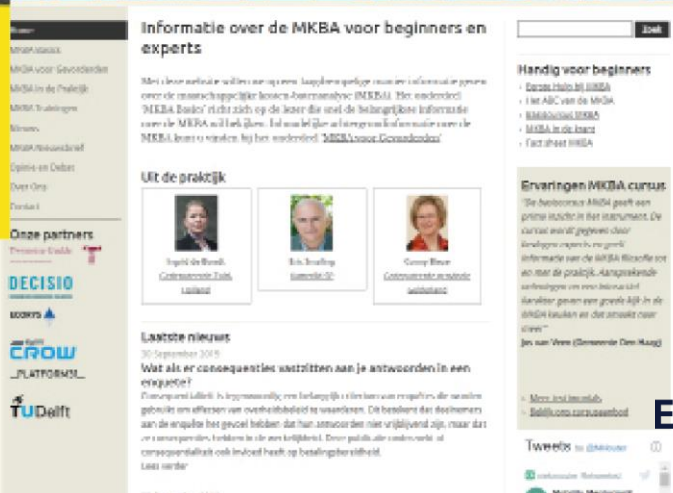
- Maatschappelijke kosten-batenanalyse zet de opbrengsten en **kosten voor de gehele maatschappij** tegenover elkaar
- De **welvaartseconomie** is de basis van de maatschappelijke kosten-batenanalyse, anders dan een business case waarbij de bedrijfseconomie het uitgangspunt is.
- Kosten en baten kunnen zowel financieel als niet-financieel (o.a. tijdwinst, meer veiligheid of gezondheidswinst) zijn.
- Een MKBA levert beslisinformatie: een MKBA helpt bij het afwegen en onderbouwen van beleidskeuzes.

Achtergrond MKBA



<https://www.rwseconomie.nl/>

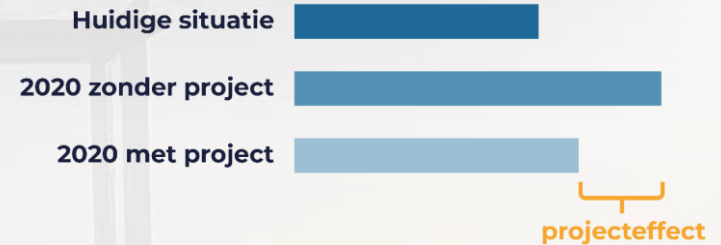
<https://www.mkba-informatie.nl/>



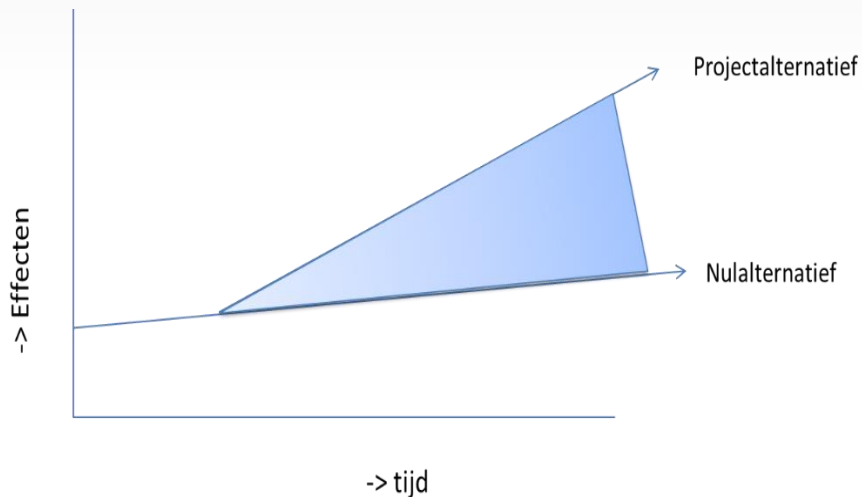
Vaststellen projecteffecten

- Vergelijking toekomstsituaties met en zonder project
- Verschil is projecteffect
- Projecteffect in fysieke termen (bijv. reistijd)
- Projecteffecten omvatten kosten (investering, beheer en onderhoud) en effecten op bereikbaarheid, leefbaarheid, veiligheid en de economie.
- Projecteffecten voor Nederland als geheel

Voorbeeld fileomvang (uren)



Wat is een MKBA?



- In een MKBA worden de effecten van het project in kaart gebracht ten opzichte van het nulalternatief
- In een MKBA worden de effecten (kosten én baten) in de toekomst meegenomen in de analyse.
- Deze kosten en baten in de toekomst worden teruggerekend naar euro's in het basisjaar door gebruik te maken van de methodiek van contante waardebepaling

Afwegingsinstrumenten

Een MKBA helpt bij

- Structureren probleemanalyse
- Zoeken naar oplossingen
- In kaart brengen effecten van oplossingen (objectief)
- Onderling vergelijken van oplossingen
- Optimaliseren van oplossingen

En daarmee biedt het **beslisinformatie**

- Inzicht in nut en noodzaak project
- Afwegen van projectalternatieven
- Inzicht in relatieve belang uiteenlopende effecten
- Bouwstenen voor financieringsdiscussies



Projecteffecten in geld uitdrukken (monetariseren)

- Waarderen projecteffect volgens welvaartstheorie
- Voor merendeel van de projecteffecten zijn kengetallen
- Waar geen waardering mogelijk: kwalitatief met + en -





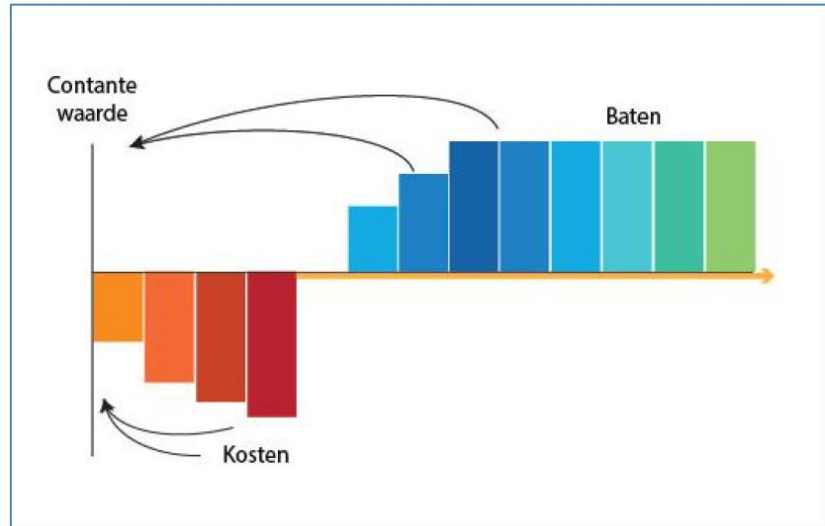
Discontovoet en (netto-)contante waarde

De kosten van een maatregel gaan in de regel in de tijd voor de baten uit. Om de kosten en baten goed te kunnen vergelijken, worden de verwachte kosten en baten in een MKBA teruggerekend naar een gekozen basisjaar. Het teruggerekenen van toekomstige kosten en baten naar het basisjaar wordt ook wel **disconteren** genoemd. Het resultaat is de **contante waarde**.

De effecten van een maatregel worden teruggerekend met een vast percentage per jaar. Een ander woord voor dit percentage is de **discontovoet**. De discontovoet kan worden geïnterpreteerd als een jaarlijkse rendementseis die vanuit maatschappelijk oogpunt aan een publieke investering of aan een publieke maatregel moet worden gesteld.

Stap 6: Disconteren

Figuur 1.1 Relatie contante waarde, kosten en baten (illustratief voorbeeld)



Bron: Ecorys (2017).

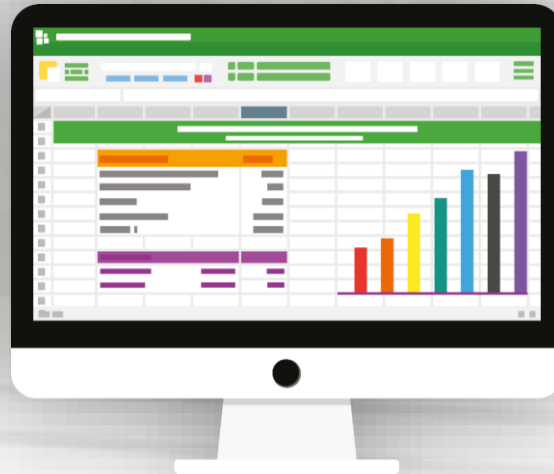
Stap 7: Omgaan met onzekerheden

Wel of geen dubbeltelling?

- **1^e type dubbeltelling = afpakdubbeltelling. Voorbeeld:**
 - Van der Valk heeft een hotel met krakkemikkige trap naar 4^e verdieping;
 - Kamers op 4^e verdieping zijn daardoor 10 euro goedkoper;
 - Uit een onderzoek volgt dat bezoekers evenveel voor de kamers op de 4^e verdieping willen betalen als ze er met een lift naartoe kunnen;
 - De eigenaar bouwt een lift en verhoogt de prijs van 90 naar 100 euro.
 - De eigenaar meent dat de lift de maatschappij 20 euro oplevert. Bezoekers hebben er 10 euro voor over om met de lift naar de 4^e verdieping te kunnen en hij ontvangt ook 10 euro per kamer.

Voorbeeld spreadsheet

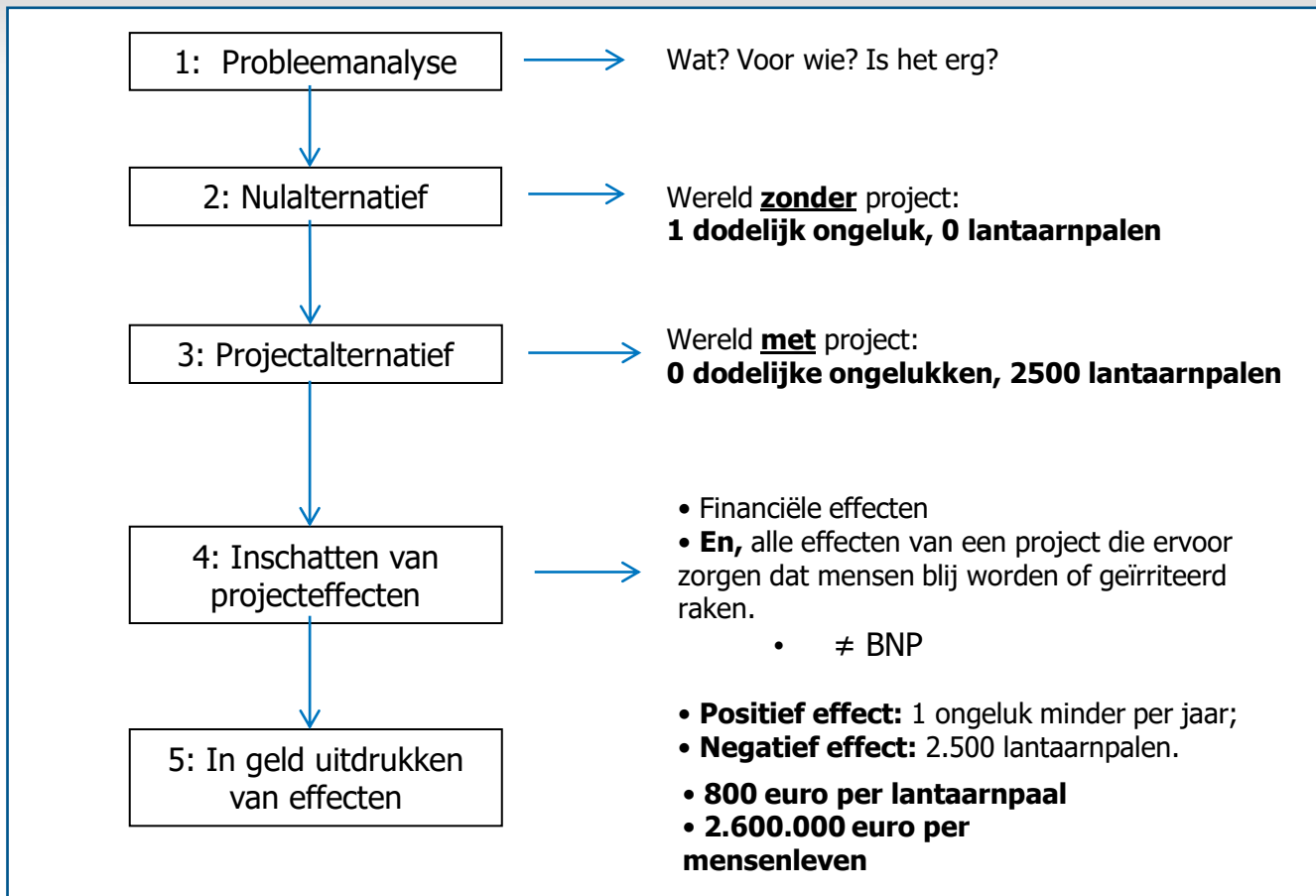
- Kosten en effecten in de tijd
- Contant maken naar één jaar
- Verschillende rendementscriteria hangen samen



Stappenplan MKBA

Probleem:
1 dodelijk ongeluk per jaar op weg X

Project:
Aanleg 2.500 lantaarnpalen lost het op



MKBA iets anders dan business case

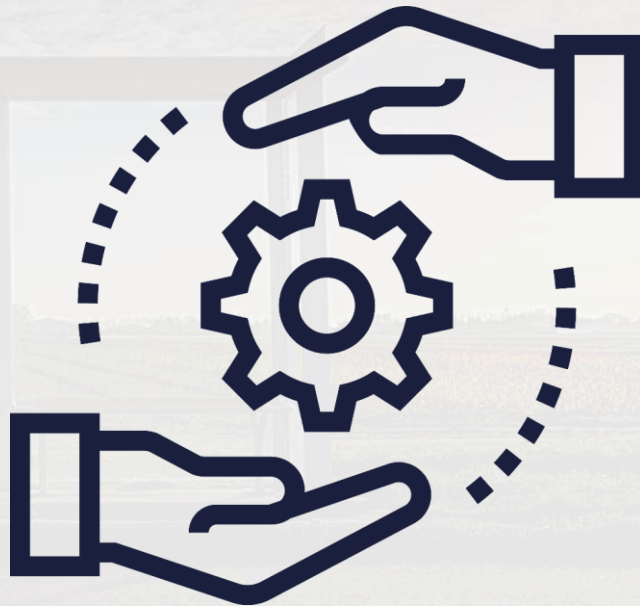
- **Business Case**
 - Analyse vanuit bedrijf of overheidsinstantie.
 - Is een project rendabel / interessant voor een bedrijf of overheidsinstantie?

- **MKBA (KBA/OEI)**
 - Analyse vanuit de burger.
 - Alle effecten op welvaart van Nederlanders identificeren, meten en waarderen;

ECORYS



Werkoefening



Oefening: Interpretatie overzichtstabel

- **Probleem:** de bereikbaarheid over de weg van een regionaal bedrijventerrein neemt af (weg loopt deels door een dorpskern)
- Mogelijke **oplossingen**
 - Nieuwe ontsluiting naar snelweg (nieuwe aanleg)
 - Verbreden bestaande infra (uitbreiding)
 - Verbeteren vaarweg en aanleg overslagfaciliteiten
- Betrokken partijen: 1) **transportbranche**, 2) **gemeente-bestuur**, 3) **omwonenden** en 4) **Ministerie I&M**
- Vraagstelling:
 - Welke argumenten zijn belangrijk voor jullie partij?
 - Zijn die in de tabel terug te zien?
 - Wat is jullie voorkeursalternatief?

Bereikbaarheid	95	45	35
Reistijd wegverkeer	80	40	12
betrouwbaarheid wegverkeer	20	10	3
Reiskosten wegverkeer	-5	0	0
Effecten verschuivend verkeer	0	0	20
Effecten tijdens bouwperiode	0	-5	0

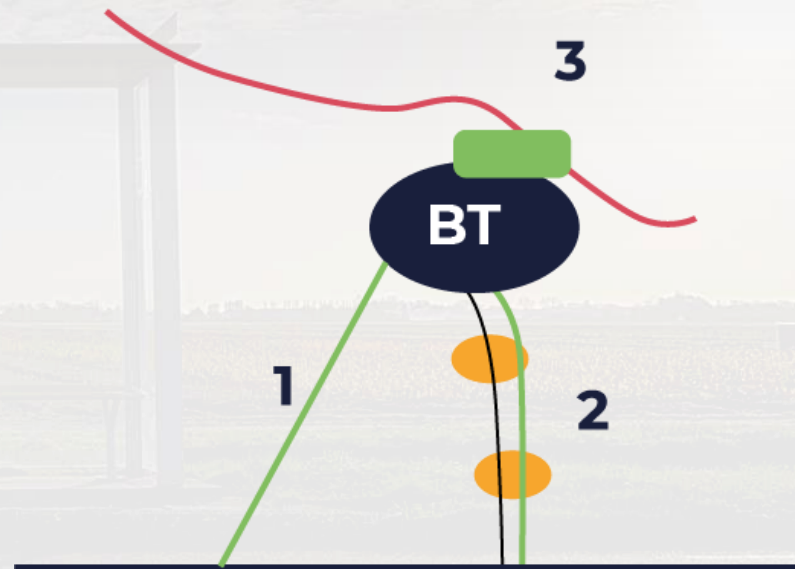
Veiligheid	20	5	5
Verkeersveiligheid wegverkeer	20	5	10
Verkeersveiligheid andere modaliteiten	0	0	-5
Externe veiligheid	++	0	+

Leefomgeving	15	-10	0
Emissies wegverkeer	10	-5	2
geluid wegverkeer	5	-5	3
Effecten andere modaliteiten	0	0	-5

Totaal baten	130	40	40
---------------------	------------	-----------	-----------

Kosten			
Investeringskosten	-100	-25	-20
Vermeden investeringen	25	0	0
Beheer- en onderhoudskosten	-15	-5	-5
Totaal kosten	-90	-30	-25

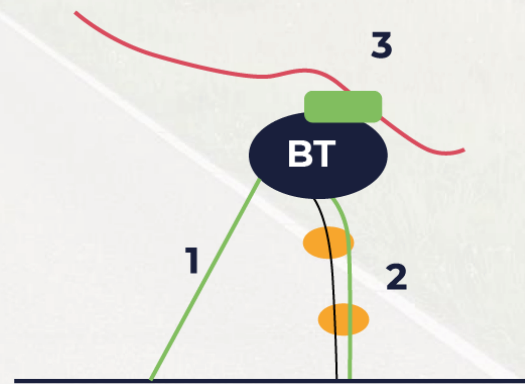
Uitkomsten KBA			
Netto contante waarde	40	10	15
Interne rentevoet	7%	6%	8%
Baten-kostenverhouding	1,4	1,3	1,6



Conclusies

- Met een beetje creativiteit zijn veel vormen van optimalisatie mogelijk:
- Sobere uitvoering alternatieven
- Fasering alternatieven
- Samenvoegen kansrijke delen alternatieven (verbreding met omlegging kernen)
- Sterkere bundeling activiteiten (op oude en/of nieuwe terreinen)
- Mitigerende maatregelen (geluidsschermen)
- Etc...

Zorg voor voldoende ruimte in proces om dit te benutten!



Onderzoek sociale en economische effecten tolvrije Westerscheldetunnel

Voorlopige resultaten MKBA

30 Maart 2021



1. Resultaten verkeersstudie

- Al enkele honderden jaren varen er veerponten over de Westerschelde en verbonden Zeeuws-Vlaanderen met Walcheren, de Bevelanden en daarmee de rest van Nederland.
- De Westerscheldetunnel ging open op 14 maart 2003 en wordt voor een periode van dertig jaar (tot 2033) geëxploiteerd door de NV Westerscheldetunnel. De bouw van de tunnel en de aanleg van de toeleidende wegen hebben 750,8 miljoen euro (excl. btw) gekost. Op basis van de Tunnelwet Westerschelde wordt tol geheven.
- Motie Schonis: onderzoek te doen naar de mogelijkheden van een tolvrije tunnel
 - De sociale en economische effecten van een tolvrije tunnel op Zeeuws-Vlaanderen en op Zeeland als geheel;
 - De financiële mogelijkheden om de Westerscheldetunnel tolvrij te maken, hierbij te kijken naar verschillende bekostigingsmodellen.

1. Resultaten verkeersstudie

Verschilplots en tabellen:

- Rood is groei, groen is afname
- Uitsplitsing naar woon-werk, zakelijk, vracht en overig verkeer
- Groot gebied bekeken, inclusief deel België

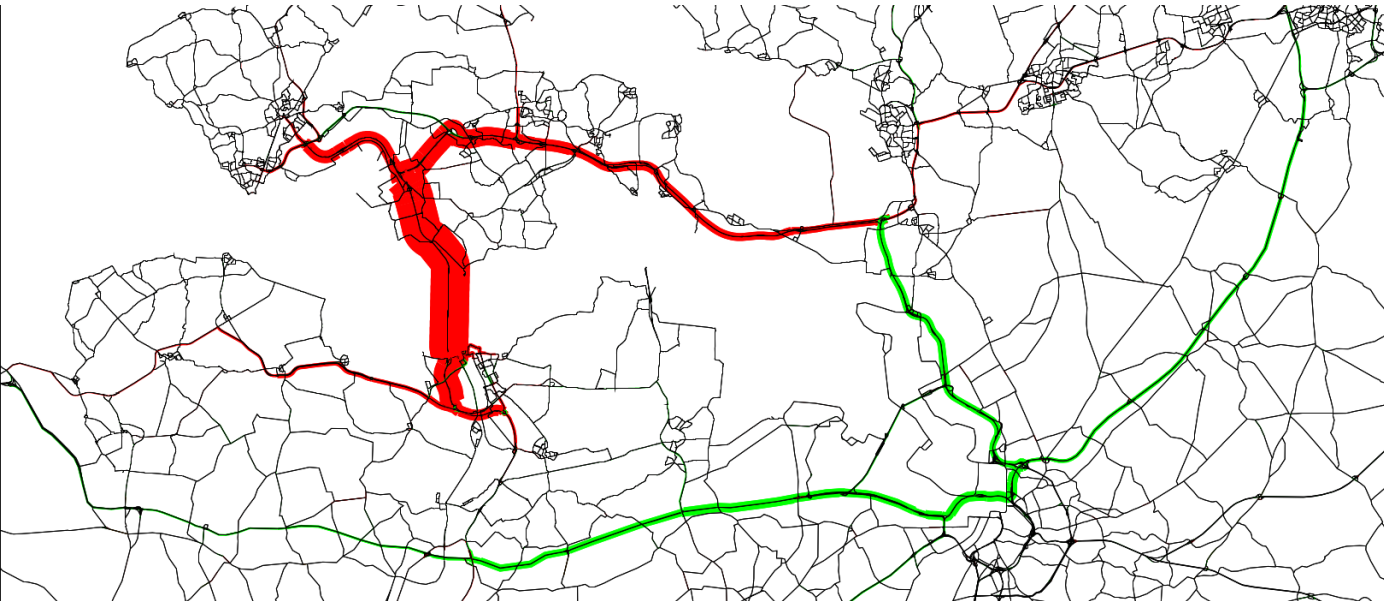
1. Resultaten verkeersstudie

Legend

Band Widths

Vershil_Mvt_Etm_Qblok_abs

- toename
- afname



- Motorvoertuigen totaal
- Groei WST
- Ontlasting route door België

2. EffectenArena

- De effecten van een tolvrije Westerscheldetunnel hebben een complex en multidimensionaal karakter.
- Een scala aan effecten en mechanismen, die over en weer met elkaar samenhangen, zijn daarbij het gevolg.
- Een drietal type effecten worden onderscheiden:
 - **Directe effecten** zijn de effecten binnen de transportmarkt, als gevolg van de tolafschaffing
 - **Indirecte effecten** zijn de doorverwerkingen van de directe effecten naar alle andere markten in de economie
 - **Externe effecten** zijn de effecten die niet neerslaan in markten, maar wel effect hebben op de welvaart (emissies, geluid- en trillinghinder, en verkeersveiligheid)
- Aan de hand van gevoerde gesprekken en deskresearch worden de bevindingen met betrekking tot de effecten op de verschillende thema's uitgelicht

Type effecten	Effecten	Thema's
Directe effecten	Verkeers- en vervoerseffecten	<ul style="list-style-type: none"> • Reiskosten • Substitutie effect • Generatie effect
Indirecte effecten	Sociaal-economische effecten	<ul style="list-style-type: none"> • Arbeidsmarkteffect • Demografie en woningmarkt-effecten • Regionaal economische effecten • Sociaal en recreatie effect • Leefbaarheidseffect • Psychisch effect
Externe effecten	Externe effecten	<ul style="list-style-type: none"> • Geluidseffect • Effecten op luchtkwaliteit en broeikasgassen • Verkeersveiligheid

Type effecten Tolvrije Westerscheldetunnel		Thema's	Primair effect	Doorwerkend effect	Wie merkt het effect
Directe effecten	Verkeers- en vervoerseffecten	Reiskosten	Daling van de reiskosten	Minder tolkosten Groei van het verkeersvolume	Rijk Bedrijfsleven;
		Substitutie effect	Verandering van route- en/of modaliteitskeuze	Betere match vraag en aanbod op de arbeidsmarkt Hogere arbeidsproductiviteit	Bedrijfsleven Bedrijfsleven
		Generatie effect	Toename van transportbewegingen	Afname van werkloosheid in Zeeland	Bedrijfsleven
Indirecte effecten	Sociaal-economische effecten	Arbeidsmarkt	Lagere kosten voor woon- werkverkeer	Grond- en huizenprijzen Gematigde daling van de bevolking in Zeeuws-Vlaanderen	Inwoners Inwoners
		Demografie en woningmarkt	Ontwikkeling van het vestigingsklimaat in Zeeuws-Vlaanderen	Nieuwe afwegingskaders voor verhuizingen	Inwoners
		Regionaal economische effecten	Kostenbesparingen voor vrachtvervoer	Grotere afzetmarkt voor goederen en diensten Gelijk speelveld (i.e. nieuwe toetreders tot de markt)	Bedrijfsleven Bedrijfsleven
		Sociaal en recreatie	Toename van sociaal- en recreatief verkeer	Lagere prijs van producten/diensten	Consument
		Leefbaarheid	Toename van de leefbaarheid in Zeeuws-Vlaanderen	Diversiteit in cultureel aanbod (o.a. recreatieve kansen) Vermindering sociaal isolement Zeeuws-Vlaanderen	Inwoner Inwoner
		Psychisch	Afname psychische barriere van de Westerscheldetunnel	Bereikbaarheid van hulpdiensten Effect op het woongenot Leefbaarheidsinvesteringen	Rijk Inwoners
Externe effecten	Externe effecten	Geluidseffect	Toename van de geluidsbelasting op	Gevoel van onrechtvaardigheid	Inwoners
		Effecten op luchtkwaliteit en broeikasgassen	Negatieve effecten op luchtkwaliteit (PM10, SO2, NOx) en broeikasgassen (CO2)		Inwoners
		Verkeersveiligheid	Negatieve effecten op de verkeersveiligheid		Inwoners

MKBA

Als alle maatschappelijke kosten en baten worden beschouwd dan kan worden geconcludeerd dat de maatschappelijke baten ca. 1,5 maal zo hoog zijn als de maatschappelijke kosten.

Dat is ook goed verklaarbaar omdat een tol een interventie is die op markten verstrend werkt.

Netto contante waarde (in mln. €)	Ondergrens	Bovengrens
Directe effecten		
Afvloeiingsregeling personeel	€ -0,8	€ -0,8
Reistijden	€ -2,3	€ -2,6
Tol gegenereerd verkeer WST	€ 38,1	€ 42,1
Gemiste tolinkomsten buitenland	€ -15,0	€ -16,6
Overige toleffecten	€ -0,1	€ -0,2
Afstandskosten	€ 10,0	€ 11,0
Betrouwbaarheid	€ -3,3	€ -3,7
Accijnzen	€ 33,0	€ 37,5
Administratieve kosten	€ 1,3	€ 1,6
Indirecte effecten	€ 9,0	€ 18,0
Externe effecten		
Broeikasgasemissies (CO ₂)	€ -18,6	€ -20,5
Luchtvervuiling	€ -3,8	€ -4,2
Geluid	€ -4,0	€ -4,5
Verkeersveiligheid	€ -16,3	€ -18,4
Onrechtvaardigheid	++	++
Totale kosten	€ -64,2	€ -71,4
Totale baten	€ 91,5	€ 110,2
Netto contante waarde	€ 27,3	€ 38,8
Baten/kostenverhouding	1,4	1,5

MKBA

- Voor de tol in de Westerscheldetunnel geldt voor bestaande gebruikers dat het gaat om een **herverdeling van middelen**. De automobilisten en vrachtwagenchauffeurs sparen geld uit en de aandeelhouders missen inkomsten. Het effect op de welvaart hiervan is neutraal.
- Maar voor het **nieuw gegenereerde verkeer is er wel een baat**
- Er worden **langere ritten** gemaakt om andere bestemmingen aan te doen dan met tol. Dit leidt tot een hoger gebruik van brandstof en het betalen van accijns. Dit is een **maatschappelijke baat van circa € 30 mln.**
- Voor het **vrachtverkeer** via de Westerscheldetunnel neemt reisafstand af dit levert lagere kosten op, wat resulteert in **een baat van ca. € 10 mln.**
- De indirecte effecten, de doorwerking van de veranderde reispatronen op diverse markten, leidt tot een bandbreedte van extra baten, van 15% (ondergrens) tot 30% (bovengrens). De **grootste extra baat is de betere werking van de arbeidsmarkt** doordat er een groter potentieel aan werknemers beschikbaar komt, wat leidt tot een betere match tussen vraag en aanbod en zo tot additionele arbeidsproductiviteit.
- Gevoel van **onrechtvaardigheid** neemt af, **kwalitatieve baat**

NieuweWarmteNu!

3.1.4. Deelnemende partijen

Het consortium bestaat op dit moment uit een groot aantal private bedrijven en publieke organisaties die het gehele ecosysteem van duurzame collectieve warmtesystemen omvat:

1. Ministeries van EZK en LNV, met support van het ministerie van BZK;
2. Warmtebedrijven Eneco, Vattenfall, Ennatuurlijk, HVC Groep, SVP en Essent;
3. Energie Samen, de landelijke koepel en belangenvereniging van energiecoöperaties en -verenigingen en andere energie-communities van burgers, boeren en/of lokale bedrijven en Energie van Utrecht, de koepelorganisatie van energiecoöperaties in provincie Utrecht;
4. Partijen die werken aan energie uit de ondergrond EBN, Shell, Engie/Equans, en Huisman;
5. Partijen die werken aan energie uit water NWB Bank en vertegenwoordigers van de waterschappen;
6. Brancheverenigingen en kennisdisseminatiepartners Netbeheer Nederland, Geothermie Nederland, Netwerk Aquathermie en Bodemenergie.nl;
7. Provincies Zuid-Holland, Limburg en Gelderland;
8. Metropoolregio Amsterdam en gemeenten Utrecht, Den Haag, Groningen en Rotterdam plus die van project Westland (Westland en Midden-Delfland) en die van de deelprojecten Oostland (Pijnacker-Nootdorp, Lansingerland, Zuidplas, Waddinxveen en Zoetermeer);
9. Warmtenetwerk Westland en Warmte Samenwerking Oostland;
10. Kennisinstellingen TNO en Deltares.

Probleem: het gaat te langzaam
Meervoudige oorzaak

Probleem financiering door onrendabele top

Hoge vaste lasten basisinfra

Vollooprisico

Inkomstenrisico

Vraag onvoldoende georganiseerd

Tempo uitvoering te laag

Geen schaalvoordelen

Innovatie te langzaam

Leervermogen onvoldoende

Kosten blijven te hoog

Klimaatemissies te hoog + Risico op inperking economische groei

Oplossing: versnellen en opschalen
Meervoudige oplossing

Onrendabele top financieren (met bijdrage Groeifonds)

Kostenreductie door schaalspromg, innovaties en samen leren

Schaalspromg organiseren

Projecten gebouwde omgeving

Projecten glastuinbouw met koppeling naar gebouwde omgeving

Innovaties

Innovaties toepassen in projecten

Innovaties demonstreren in praktijk

Leer- en ontwikkelprogramma

Monitoring + leren van elkaar

Opschalingsstrategie

Kennisdissemineren

Buiten scope NWN!: flankerend beleid Warmtewet, SDE++ en SAH aanpassen

Door NWN! ontstaan:
Output - Outcome

Vliegwiel aan duurzame collectieve warmtesystemen

Realisatie 100.000 weq en 680 ha glastuinbouw

Daling aardgasverbruik en -import in gebouwde omgeving en glastuinbouw

Kostendaling: Rendabel vanaf 2030

29 projecten gebouwde omg. + 3 glastuinbouw

Toepassing technische en sociale innovaties

Ontwikkeling innovaties van TRL 6-7 naar TRL 8-9

Snellere projectvoorbereiding

Gestandaardiseerde aanpakken

Communities of practice

Doorwerking van NWN!:
Impact

Economische en maatschappelijke impuls*

€ 7,5 mld. bijdrage aan Nederlandse economie

Kostenefficiënte warmtetransitie gebouwde omgeving

Duurzame glastuinbouw

Innovaties voor export

Doel Klimaatakkoord 2030 dichterbij

0,8 Mton minder CO₂-emissie in 2030

Opschaalbare aanpak + versnelling naar 2050: -3,7 Mton CO₂ emissies

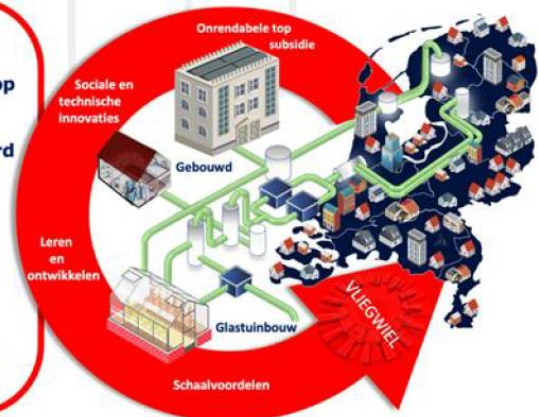
*Incl. vliegwieleffect tranche 2 en 3


NieuweWarmteNu!

Versnellen duurzame collectieve warmtesystemen een economische en maatschappelijke impuls



- Problemen:**
- **Financiering door onrendabele top**
 - **Vraag onvoldoende georganiseerd**
 - **Tempo uitvoering te laag**
 - **Kosten blijven te hoog**
 - **Klimaatmissies te hoog + risico op inperking economische groei**





Onderzoek kosten en baten RIO pilots

Ministerie J&V (Zomer 2021)

Doel onderzoek



In kaart brengen van toegevoegde waarde van RIO in voorkomen van recidive en problemen andere leefgebieden.



Inzicht geven in de kosten en baten van de inzet van een RIO. Kwantitatief én kwalitatief



Gemeenten handvatten bieden in de besluitvorming rondom het inzetten of continueren van de RIO aanpak

Wat is de Re-integratieofficier (RIO)?

Coachgerichte begeleiding van jongvolwassenen die uit detentie komen.

Stabiele basis op 5 leefgebieden (wonen, regelzaken, zorg, financiën, werk/opleiding inkomen)

7 gemeenten en 60 jongeren (ten tijde van onderzoek)

Achtergrond

Pilot loopt na 2 jaar af; daarna

financiering door gemeenten.

Onderzoeksaanpak



Onderzoek naar **zeven casussen** (HIC plegers jonger dan 27 jaar);



Per casus een **effectencalculator sessie** uitgevoerd om kosten- en baten op casusniveau in kaart te brengen;



Tijdens de sessies is de **RIO aanpak**, de effecten op de cliënt én de hypothetische situatie zonder ondersteuning RIO besproken.

Case selectie & aandachtspunten

Minimaal 6 maanden begeleid; bereid en in staat om mee te werken; brede inzet op leefgebieden.

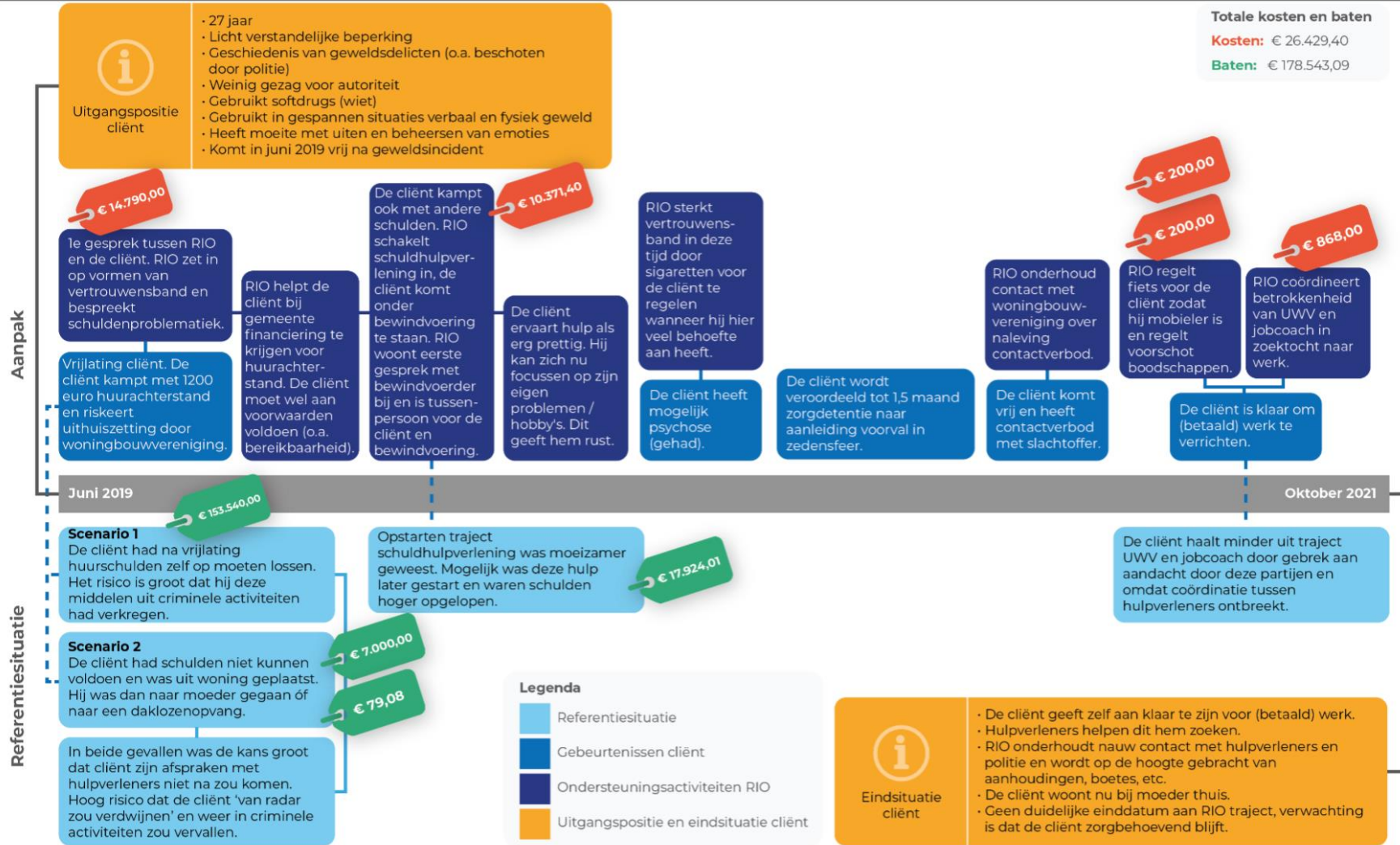
Cliënt in 4 van de 7 cases aanwezig. Overal RIO aanwezig; in helft van de gevallen ook andere professional (casemanagers uit de PI of andere ketenpartner).

Beredeneerde doorkijk baten in diverse scenario's

Totale kosten en baten

Kosten: € 26.429,40


Baten: € 178.543,09



(voorzichtige) kwantitatieve conclusies

- Elke geïnvesteerde euro in de RIO-aanpak levert potentieel op termijn 3 tot 4 euro aan maatschappelijke baten op.
- Kosten voor Rijk én gemeente (ieder 50%).
- Baten voor Rijk (75%), Gemeente (20%) en Bedrijfsleven (5%).

Kwalitatieve conclusies

Leefgebied	 Kwalitatieve baat
Wonen	<ul style="list-style-type: none"> • minder overlast voor buurt wanneer cliënt direct onderdak heeft
Regelzaken	<ul style="list-style-type: none"> • minder stress en zorgen • verminderd risico op uitsluiting
Zorg	<ul style="list-style-type: none"> • hogere kwaliteit van leven
Financiën en schulden	<ul style="list-style-type: none"> • minder stress en zorgen • hogere kwaliteit van leven
Werk en inkomen	<ul style="list-style-type: none"> • meer ritme en structuur leven van cliënt • minder risico op overlast

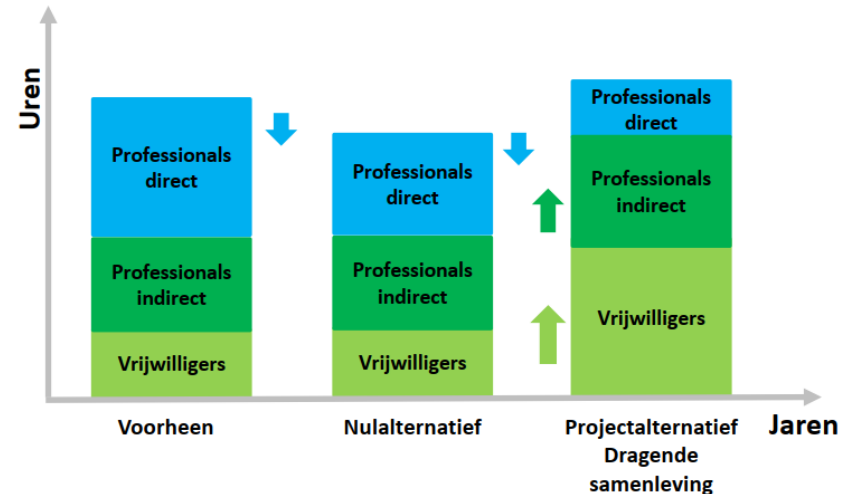
Voorbeelden 3 decentralisaties

- Het kabinet heeft met drie decentralisaties in het sociale domein een aantal taken aan de gemeenten gegeven. 1. WMO: Langdurige (zorg)ondersteuning vanuit de Algemene Wet Bijzondere Ziektekosten 2. Participatie: sociale activering in de richting van werk 3. Jeugdzorg: coördinatie en uitvoering van de jeugdzorg
- De effecten van de decentralisaties op burgers is meest zichtbaar in de buurten en wijken.
- In Amsterdam zijn goede ervaringen opgedaan met een buurt- en wijkgerichte aanpak in het sociale domein.
- De filosofie achter de decentralisaties is een positief (wellicht optimistisch) beeld van zelfredzaamheid. De burger moet vraagstukken in zijn leven, variërend van zinnvolle dagbesteding tot en met opvoeding, in principe zelf kunnen oplossen. Daar waar hij dit niet direct zelf kan, is inschakeling van andere burgers gewenst. Hierbij wordt gedacht aan buren, kennissen, vrijwilligers, familieleden (mantelzorgers) en verenigingen. Dit geheel aan maatschappelijke ondersteuning wordt de **dragende samenleving** genoemd.
- Ecorys is door het stadsdeel gevraagd onderzoek te doen naar de maatschappelijke waarde van de dragende samenleving in de concrete praktijk van Bos en Lommer.



Voorbeelden 3 decentralisaties

- De financiële salon: Hulp met de administratie en/of budget/armoede
- Blik op Talent: Bemiddeling van mensen met een grote afstand tot de arbeidsmarkt) naar (vrijwilligers)werk.
- De talentenbeurs: Matches tussen organisaties die (vrijwillige) werknemers zoeken en mensen die hun talenten graag aanwenden.
- Buurtkamer Gibraltarstraat: Laagdrempelige ontmoetingsplek voor iedereen met vragen.
- Vrouwennetwerk Landlust: Netwerk van Marokkaanse vrouwen die elkaar helpen met opvoedvragen.



Voorbeelden 3 decentralisaties

MKBA niet gelukt

- De systematiek van de MKBA is in deze studie gehanteerd en de oude en nieuwe aanpak wordt systematisch vergeleken. De kosten zijn voor een aantal cases in beeld gebracht en ook de effecten, waaronder de baten zijn beschreven.
- Toch is dit onderzoek geen MKBA geworden omdat er dan teveel aannames nodig zouden zijn geweest om de omvang van met name de baten te kunnen bepalen. De ontwikkelingen in de praktijk zijn nog niet ver genoeg gevorderd om onderbouwd een eurowaarde aan de gevonden effecten toe te kunnen kennen.

Aanbevelingen

- Formuleer apart beleid voor vrijwilligers en mantelzorgers, met een accent op de vrijwilligers.
- Aanbevolen wordt om te bespreken wat de reikwijdte van de taken van de vrijwilligers, mantelzorgers en professionals zou moeten zijn. Welke taken van welzijn zijn passend? Hoe ver mag de hulpverlening gaan?
- Wie werft de vrijwilligers? Waarom zou de gemeente bijvoorbeeld een eigen organisatie voor de matching van vrijwilligers en cliënten opzetten als er al partijen zoals de vrijwilligerscentrale zijn die dit doen en ervaring ermee hebben?

Vragen?

ECORYS



90
Years

Answering
tomorrow's
challenges
today

Bedankt voor jullie
aandacht!